



Estancias y Cabaña Las Lilas S.A.  
A.M. de Justo 550, 2º Piso  
(C1107AAL) Buenos Aires, Argentina  
Tel. (54-11) 4315-1010  
Fax (54-11) 4315-4417  
www.lasilas.com

**Director**  
Dr. Claudio C. Fioretti  
**Redacción y Coordinación**  
Mariano Fernández Alt  
Registro de la Propiedad  
Intelectual N° 137704

Año 6 · N° 6

# LAS LILAS

— informa —

Julio 2007

ESTANCIAS Y CABAÑA LAS LILAS S.A.

CARTA A LOS LECTORES

*Estimados amigos:*

Comenzamos este año ganadero de la mejor forma. El pasado 29 de junio en San Justo, Santa Fe, Las Lilas remató sus cinco razas con un magnífico resultado. Una sobresaliente convocatoria, mucha agilidad y excelentes precios rubricaron una jornada memorable. Como muchos de ustedes saben, con este evento se inicia, prácticamente, el calendario ganadero de la mayoría de las cabañas del país. A través de este remate quedó demostrado, una vez más, que el ganadero cree en su negocio, apuesta en él, planea su actividad para el largo plazo y decide invertir, para ello, en el mejoramiento continuo de sus rodeos.

Nosotros también lo hacemos. Planificamos a diez años, tomando dos ciclos ganaderos y en ese horizonte de tiempo, determinamos los recursos necesarios para el período en cuestión. Como ejemplo y como parte de este ejercicio, surgió en el 2004 la necesidad de contar con un nuevo centro genético. Rápidamente nos pusimos a trabajar en el proyecto. Hoy el nuevo Centro de Las Lilas Genética en Duggan (provincia de Buenos Aires), el más avanzado de América del Sur, funciona a todo ritmo. Paralelamente, surgió la necesidad de establecernos en el partido de Coronel Pringles, en el sudoeste de la provincia de Buenos Aires, desde donde pensamos ofrecer nuestros reproductores a la zona de influencia. Pillauhincó fue el lugar elegido, sobre el río del mismo nombre y a pocos kilómetros de la ciudad de Pringles.

En otro orden de cosas, este año, más precisamente en junio, se cumplieron cincuenta años del ingreso a Las Lilas de don Ignacio Corti Maderna, gran conocedor de la Pampa Húmeda y sus rodeos; talentoso, experimentado y noble colaborador por el que todos sentimos entrañable cariño, respeto y admiración.

Junto a Ignacio se han formado muchos de los actuales dirigentes de nuestra empresa, que ingresaron siendo muy jóvenes y hoy desarrollan todo su potencial en diferentes puestos de responsabilidad. La formación de personal es un punto fundamental en nuestro camino y este semillero nos sigue dando satisfacciones. Contamos con muchos jóvenes, ingresados a nuestra empresa en los últimos años, que se destacan en diferentes funciones. Parte importante de estas nuevas camadas nos reemplazarán y, por ende, llevarán adelante el "fuego sagrado" que nosotros, los mayores heredamos, a su vez, de nuestros mayores.

*Haia siempre;*

Octavio A. Caraballo  
Presidente

## ÍNDICE

**Recordando**

Don Mario Hirsch, a veinte años de su fallecimiento 2

**Rincón Genético**

Semen sexado: una realidad 3

**Padres de Cabaña**

El Julus 10

**Recordando**

Don Ignacio Corti Maderna: Medio siglo en Las Lilas 12

**Rincón Genético**

Avanza nuestra Prueba de Progenie 15

Producción de carne:

Hacia dónde vamos? 16

**Conociendo a los Caciques**

Panghitruz Güor 20

**Nuevos Padres**

Angus, Hereford, Brangus, Braford y Brahman 21

**Capacitación**

Jornada Provincial de Ganadería en Montecarlo, Misiones 22

**Nuestra Presencia**

Ganadores en Paraguay 23

**Comunicación**

Para mantenerse informado 24

**Abriendo Tranqueras**

Las Lilas Genética 28

**Capacitación**

Jornada Técnica de Criador a Criador, en Santa Rosa 29

**Nuestros Clientes Opinan**

Zagreb S.A., de Adriana Janton 32

**Libros**

El Placer de Montar un Caballo

Peruano de Paso 34

Nomenclador Argentino

de Carne Vacuna 34

# Don Mario Hirsch,

## A veinte años de su fallecimiento

Haber podido trabajar junto a **Don Mario** durante muchos años es un privilegio inolvidable. Y digo es, porque aún hoy vivimos sus ejemplos y forma de ser.

Lamentablemente nos dejó a una edad en la que todavía hubiese tenido mucho de su sabiduría y grandeza de espíritu para darnos.

Trabajador incansable, desde su escritorio de 25 de Mayo y Lavalle, en ese espléndido edificio que aún perdura, desarrollaba su diaria tarea desde hora temprana hasta entrada la noche. Propulsor de grandes empresas, tanto industriales como agropecuarias, y protector de actividades sociales, científicas y culturales, fue un firme sostenedor de nuestra grandeza como Nación.



De sus padres **Don Alfredo** y **Doña Elisa**, aunque extranjeros, tomó junto a sus hermanos **Leonor** y **Rodolfo** ese amor al país al que tanto contribuyeron a enaltecer.

Sus momentos de distensión

eran las visitas a las estancias, donde en compañía de su señora **Elena**, ponía en claro una de sus verdaderas pasiones. Recorríamos los planteles y rodeos, donde con privilegiada memoria, recordaba los orígenes de las distintas sangres oportunamente incorporadas.

Con su habitual cordialidad y sentido del humor, era también muchas veces acompañado de sus amigos, como **Quique** y **Machuco Urien**, **Antonio Leloir** y **Ezequiel Tagle**, entre muchos otros, a los que les gustaba, entre graciosas anécdotas, poner siempre una nota de diversión.

Sus sobrinos **Claudia** y **Octavio** eran también, en esas ocasiones, blanco de sus chanzas, pero no por ello dejó de inculcarles ese apego al trabajo empresarial heredado de sus mayores. Con ese sello tan particular que hoy nos ofrecen sus personalidades, continúan transmitiendo a todos nosotros ese afecto de sana convivencia que los convierten en honrosos seguidores de esta obra de ya más de un siglo de existencia.

**Ignacio Corti Maderna**

Director

Estancias y Cabaña Las Lilas S.A.

# Semen sexado: una realidad

**Utilizando inseminación artificial y transferencia embrionaria, la selección genética ha conducido a mejorar la calidad y a aumentar la producción. Sin embargo, aunque siempre se ha buscado elegir el sexo de la progenie, con el propósito de paliar el exceso o déficit de terneros o terneras, según la situación, ello quedó en manos de la "madre naturaleza" ... hasta hoy.**

## Introducción

En los nacimientos de bovinos la relación natural entre machos y hembras es 51% y 49%, respectivamente. Estas cifras han sido documentadas en numerosas oportunidades, incluso para las crías nacidas por transferencia embrionaria. Una excepción es la fertilización in vitro, por lo menos en lo observado hasta el momento, donde aproximadamente el 55% de las crías son machos.

Las investigaciones dirigidas a obtener comercialmente semen sexado, utilizando el equipo conocido como citómetro de flujo, fueron iniciadas hace 25 años en el Lawrence Livermore National Laboratory, establecido en California, USA, por los científicos Bart Gledhill, Dan Pinkel, Susan Lake, Larry Johnson y Duane Garner.

Tales esfuerzos condujeron a que actualmente el sexo de las crías pueda ser pronosticado con un 85% a 95% de precisión usando semen sexado, es decir espermatozoides que producirán machos o hembras, separados con el mencionado siste-

ma. Este procedimiento fue patentado en 1992 y es el único aceptado por el Departamento de Agricultura de Estados Unidos (USDA).

La licencia mundial de esta tecnología para todos los mamíferos, excepto humanos, pertenece a la empresa XY Inc., con sede en Colorado, USA. Los logros de XY Inc. son muchos, como por ejemplo: en 1998 produjo "Call Me Madam", la primera potranca seleccionada por sexo; al año siguiente nació el primer ternero a partir de semen sexado congelado, y en 2001 el primer cordero con la misma técnica; en 2003 "Call Me Madam" dió a luz a "First Lady", siendo la primera cría sexada nacida de un progenitor sexado.

Actualmente, esta técnica se está aplicando en bovinos, equinos y porcinos, y no sólo en Estados Unidos, sino también, a través de licencias, en Brasil, Canadá, China, México, Reino Unido y en nuestro país.

Durante los años 2000 y 2001, la empresa argentina Goyaiké S.A. realizó ensayos de campo en rodeos de carne y leche en distintas zonas del país. Los resultados obtenidos en vaquillonas muestran porcentajes de preñez que se acercan a los del semen convencional. No obstante, estos resultados dependen de una buena nutrición, detección del celo y correcto manejo del semen. El sexado de las preñeces por ecografía demostró una precisión promedio superior al 90%.

## Genética del sexo

Para comprender mejor el sexado de semen, comencemos mencionando que toda la información genética se encuentra localizada en el ADN (ácido desoxirribonucleico), componente principal de los cromosomas. Es decir, éstas son las unidades hereditarias y su número es definido y constante para toda especie. Los bovinos, por



ejemplo, poseen 60 cromosomas, o lo que es igual 30 pares de cromosomas homólogos (similares en tamaño y estructura), que contienen genes para las mismas características. En conclusión, en el ADN se encuentra todo el patrimonio genético que en cada especie se transmite de una generación a la siguiente, y todas las células del organismo reciben, constantemente de él, la información que las pone en condiciones de proceder.

En los machos, uno de los pares de cromosomas, denominados sexuales, es responsable del sexo de cada una de sus crías, y puede tener dos formas diferentes: X e Y. En cambio, el sexo femenino siempre tiene dos cromosomas X. Por tal motivo, los gametos masculinos (espermatozoides) tienen un cromosoma X o un cromosoma Y, mientras que los gametos femeninos (óvulos) poseen un cromosoma X. El sexo de una cría se determina entonces según el tipo de cromosoma (X o Y) que transmita el toro en el apareamiento: si el óvulo es fertilizado por un espermatozoide X nacerá una ternera (XX) y si es Y será un ternero (YX).

La característica de la membrana, el citoplasma y los autosomas de los espermatozoides machos (Y) y hembras (X) son idénticos. El semen puede ser sexado porque los espermatozoides X (productores de hembras) contienen en el bovino 3,8% más de ADN que los Y (productores de machos).

### Separando espermatozoides

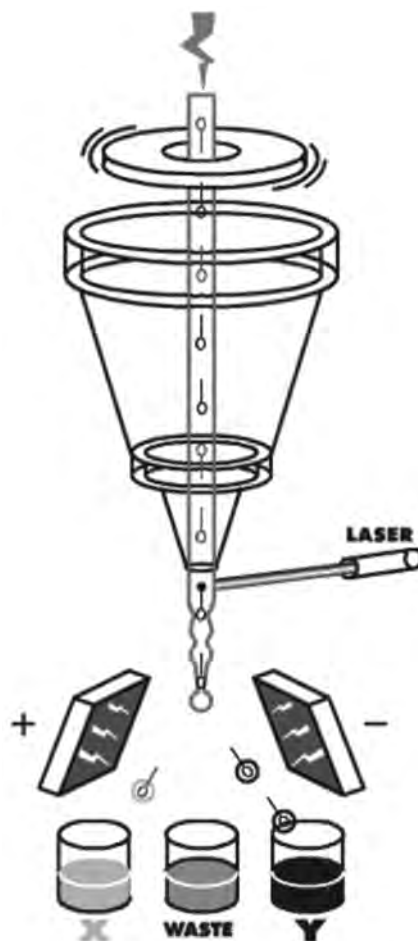
La técnica de sexado, utilizando el citómetro de flujo, está basada en separar del semen los espermatozoides X de los Y, sin perjudicar (o disminuyendo levemente) su fertilidad.

El semen fresco es teñido con un colorante que se fija al ADN de

los espermatozoides durante una hora, proporcionalmente a la cantidad que posean de él. Los espermatozoides teñidos fluorescen azul brillante cuando se exponen a un rayo láser de corta longitud de onda. El espermatozoide X, por contener 3,8% más ADN que el Y, atrapa más colorante y por consiguiente emite mayor fluorescencia.

Esta diferencia de intensidades puede ser medida por el tubo fotomultiplicador del citómetro de flujo a una velocidad de cientos de espermatozoides por segundo. A medida que la corriente de fluido, conteniendo el semen, sale por la boca del clasificador, éste vibra a alta frecuencia haciendo que se formen alrededor de 90.000 gotas/segundo.

La medición precisa del contenido de ADN requiere que la cabeza del espermatozoide esté orientada adecuadamente, aunque el equipo está diseñado para tratar de corregir este tipo de eventualidad. Cuando el contenido de ADN no puede medirse con certeza debido a una orientación errónea, estas gotas, así como también las que no contienen ningún espermatozoide, más de uno de ellos vivo o muertos, no son por consiguiente cargadas, quedando clasificadas como desecho. Las gotas, tanto las cargadas positiva como negativamente, son desviadas por una placa de metal de polaridad opuesta para dirigir las al correspondiente vaso colector. Así, las gotas conteniendo los espermatozoides X van a un recipiente, las que poseen los Y van a otro y un tercer envase, como señalamos,



Citómetro de flujo. Recorrido del semen, separación de las gotas conteniendo los espermatozoides X e Y y recolectado del desecho (waste).



# Elija Usted.

1.650 toros a venta por Meval®



Anticípese a nuestros remates anuales y acceda a los beneficios de Las Lilas cuando Usted juzge más oportuno. Asegúrese reproductores destacados en uniformidad genética, productividad y tipo carnicero. Elija primero ...

#### LAS LILAS

Pasteur, Buenos Aires  
Angus - P. Hereford  
(02355) 492018 / 492318  
laslilas@laslilas.com.ar

#### LA LEONOR

Presidencia Roca, Chaco  
Brangus - Braford - Brahman  
(03725) 491053 / 491111  
laleonor@laslilas.com.ar

#### PICHU-CÓ

San Justo, Santa Fe  
Brangus - Angus - P. Hereford  
(03725) 491053 / 491111  
(03725) 15-608072  
pichuco@laslilas.com.ar

#### AGUAS DEL PUELICHE

Chascomús, Buenos Aires  
Angus - P. Hereford  
(02241) 431390 / 15-441000  
ivertiz@laslilas.com.ar

#### EL PASTOR

Buena Esperanza, San Luis  
Angus - P. Hereford  
(02658) 420013 / 420099  
chicalco@laslilas.com.ar

#### Estancias y Cabaña Las Lilas S.A.

A.M. de Justo 550, 2° Piso (C1107AAL) Buenos Aires - Argentina  
Tel. (54-11) 4315-1010 - Fax (54-11) 4315-4417 - genetics@laslilas.com.ar - www.laslilas.com

recoge el desecho (gotas con más de un espermatozoide, ninguno o muertos).

Este proceso permite sexar y reunir alrededor del 40% de los espermatozoides que pasan por el separador, a una velocidad aproximada de 100 kilómetros/hora. Por lo tanto, a esta velocidad viajan a través del equipo unos 20.000 espermatozoides/segundo, por lo que se pueden seleccionar cerca de 4.000 espermatozoides/segundo de cada sexo. Con el sistema actual se pueden producir aproximadamente de 10 a 13 x 10<sup>6</sup> espermatozoides/hora, con una precisión del 85% al 95%. Como este proceso de separación diluye el semen, éste tiene que ser reconcentrado por centrifugación. Una vez concentrado en alrededor de 80 x 10<sup>6</sup>/ml, el semen es envasado en pajuelas de 0,25 ml y luego criopreservado.

### Beneficios del semen sexado

Entre los beneficios que el sexado de semen brinda a los productores de ganado de carne como de leche, podemos mencionar:

- El semen sexado permite producir una selecta y óptima proporción de machos y hembras, según las necesidades propias o del mercado, con el propósito de tomar ventaja del fenotipo, así como también de las diferencias genéticas influenciadas por el sexo y de las características limitadas por y ligadas al sexo.
- Uso en transferencia embrionaria. Obtener todo un “flushing” del

mismo sexo ayuda a bajar los costos productivos y a aumentar la presión de selección.

- La disponibilidad de semen sexado puede ser un incentivo económico y una ganancia genética para los criadores que aún no adoptaron la inseminación artificial.
- En cuanto al semen propiamente dicho, si éste está sexado puede comercializarse con un valor agregado muy importante.
- Particularmente en los rodeos carniceros:
  - Disminuir los problemas de distocia en los servicios de 15 meses.
  - Producir toros a partir de reproductores de alto mérito genético para ciertas características (conversión alimenticia, rendimiento al gancho y calidad carnicera, por ejemplo).
- Particularmente en los rodeos lecheros:
  - Intensificar la mejora genética sobre las hembras de reposición, en lo que hace a producción lechera y desempeño reproductivo. Permite utilizar sólo las mejores vacas -estimadas en el 20% superior- para producir la reposición de la explotación. Las hembras de menor mérito genético -el 80% restante- pueden destinarse a la producción de machos para el rodeo de carne.
  - Programar la cantidad de vaquillonas necesarias (reposición y venta) para cada año.

### Potenciales aplicaciones del semen sexado

Dada la posibilidad de prede-terminar el sexo de la descendencia, es posible utilizar una variedad de programas para mejorar la eficiencia productiva del negocio ganadero. Veamos algunos ejemplos:

- Aumentar el porcentaje de vaquillonas de reposición para expandir el rodeo o para venta. Con este sistema también se puede incrementar la presión de selección, eligiendo sólo las hembras genéticamente superiores.
- El uso de semen sexado brindaría beneficios en cuanto a las diferencias fisiológicas entre ambos sexos (como una ventaja extra o en combinación con los sistemas de cruzamientos), debido a las limitaciones e influencias de cada uno.
- Otra aplicación del semen sexado puede ser desarrollar líneas maternas y terminales. Así se puede formar un rodeo de hembras con excelentes características maternas, que apareado con toros cruza terminales, produzca terneros de buen engorde y calidad carnicera. Con este esquema es posible una mejor sincronización de las madres con el medio ambiente y, además, producir tropas de terneros más uniformes con carne de alta calidad.
- El sexado de semen puede aplicarse en programas de cruzamientos terminales sólo de machos (toros o novillos), donde el valor



ESTANCIA  
1904 **LA LEONOR** 2004

**VIERNES 31 DE AGOSTO 2007**  
**37° REMATE ANUAL EN LA CABAÑA**



## 600 Reproductores

### Brangus, Braford y Brahman

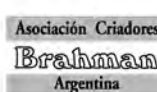


**250** Toros Brangus negros y colorados para Padres de Plantel (P.P.) y Puro Controlado.  
**50** Toros Braford para Padres de Plantel (P.P.) y Puro Controlado.  
**15** Toros Brahman para Padres de Plantel.  
**12** Toritos Brangus Elite a elección del comprador.  
**3** Padrillos Mansos y 3 Montados CAP (Caballo Arg. de Paso) para Trabajo y Deporte.

**Almuerzo:** a partir 12:00 hs. - **Remate:** 13:30 hs. en punto

**250** Vientres Brangus (P.P. y P.C.) de alta selección (negros y colorados) preñados por nuestros Padres de Plantel.  
**22** Terneras y Vaquillonas Brangus Elite a elección del comprador.  
**10** Vaquillonas Planteleras Brahman.  
**3** Receptoras preñadas de embriones Brangus Elite.

**Financian:**



**Estancia La Leonor**

Ruta Prov. Nº 3 (3511) Presidencia Roca, Chaco, Argentina  
Tel./Fax (03725) 491053 / 491111 / 15-608072 - laleonor@laslilas.com.ar

**Estancias y Cabaña Las Lilas S.A.**

A.M. de Justo 550, 2º Piso (C1107AAL) Buenos Aires, Argentina  
Tel. (54-11) 4315-1010 - Fax (54-11) 4315-4417 - www.laslilas.com

económico de éstos puede ser significativamente mayor que el de las vaquillonas. Esto, sin embargo, requiere comprar las vaquillonas de reposición para mantener el sistema en funcionamiento.

- Las investigaciones en producción y genética bovina han revelado una cantidad de antagonismos genéticos entre caracteres de importancia económica. Así tenemos, por ejemplo, composición de la res y rendimiento carnicero son genéticamente antagónicas con fertilidad y aptitud materna. Con el propósito de manejar esta situación, una práctica común ha sido desarrollar líneas de padres y de madres, pues los primeros proveen la genética para crecimiento y carcasa, mientras que las hembras aportan los componentes maternos necesarios para hacer un uso óptimo de los recursos.

- En el caso de un sistema de cruzamientos rotacional-terminal, se

mantiene el rotacional para aportar vaquillonas de reposición, y el terminal para producir crías para el mercado. Bajo la relación natural entre sexos, se necesitan tantas hembras para entorar como hembras de reposición. De este modo, el 50% de la producción de machos posee genética materna, que no es óptima para la producción de carne, mientras que la mitad de la producción del sistema terminal son hembras que tampoco son útiles para ese destino, comparadas con sus contemporáneos machos.

El uso de semen sexado en este sistema rotacional-terminal, ofrece la oportunidad de usar líneas maternas para producir la reposición con la mitad de vacas que se necesitarían bajo una relación natural de sexos. El semen sexado también permitiría inseminar con espermatozoides X las vacas de la línea materna (por lo general las más jóvenes, especialmente las vaquillonas primerizas). Así se ten-

drían menos distocias, gestaciones más cortas e intervalos posparto más largos antes del inicio de la nueva temporada de servicio. Por el lado terminal, estaría la posibilidad de incorporar más hembras, incrementándose anualmente la cantidad de machos para faena.

- Investigadores de la Universidad del Estado de Washington, USA, usaron un modelo determinístico para analizar tres sistemas de apareamiento: entre animales puros, rotacional con toros terminales y terminal de tres razas. Cada sistema mantuvo una línea materna de vacas, mientras que las hembras restantes fueron entoradas para producir terneros para el mercado. Las relaciones entre sexos analizadas fueron 50:50, 60:40, 70:30, 80:20 y 90:10. La cantidad de vacas requeridas para producir las hembras de reposición disminuyó del 46% al 44%, así como la proporción del sexo preferido del ternero aumentó del 50% al 90%. En este sentido, la cantidad de vacas entoradas en la línea para producir carne se incrementó y, en consecuencia, también los machos comercializados, provocando un aumento en el peso al destete promedio de venta y en el total de ingresos en los tres sistemas de apareamiento. Esto indica que el sexado de semen ofrece un beneficio económico potencial en los programas de cruzamientos que usan líneas maternas y terminales.

- El apareamiento de vaquillonas representa de 1/3 a 1/4 del total de los realizados en bovinos, y ellas



son de menor tamaño cuando paren su primer ternero que en la madurez. Para corregir esta situación se usan frecuentemente toros de bajo peso al nacer, es decir los que producirán crías más chicas que el promedio. Una aplicación del sexado de semen sería entonces usar en ellas espermatozoides X para producir terneras, disminuyendo así la incidencia de la distocia, pues la mayoría de los problemas de parto están asociados con los mayores pesos al nacer de los machos.

- Para la producción de vaquillonas lecheras, se pueden inseminar las mejores productoras con espermatozoides X, mientras que a las vacas de menores rendimientos destinarles espermatozoides Y de toros de carne, para obtener machos cruza. De esta manera, siempre se pueden tener vaquillonas de reposición a partir de las mejores vacas y, por otro lado, machos cruza, de mejor valor carnicero, provenientes de las vacas pobres en producción.

### Conclusiones

Los avances en biotecnología reproductiva están ocurriendo rápidamente, y el sexado de semen tiene un gran potencial para cambiar a favor la genética bovina. Cuando el uso de la citometría de flujo se torne masivo -hasta el momento, el primer método preciso y de bajo costo-, jugará un papel más que significativo en el mejoramiento genético y, por consiguiente, productivo.

El mercado de reproductores

adopta variables muy diversas, y es posible afirmar que cada cabaña tiene un mercado diferente para machos y hembras. La biotecnología existente -inseminación artificial, transferencia embrionaria y ahora, sexado de semen- brinda al cabañero y a los proveedores de genética la oportunidad, y al mismo tiempo el desafío, de ser más precisos y eficaces en su próxima producción de terneros y terneras, siendo su responsabilidad transferir al criador comercial el mejor producto para poder competir eficientemente en un mercado cada vez más exigente.

### Bibliografía consultada

- Doyle P. "Sexed semen and future applications in the beef industry". Proceedings 30th Annual Research Symposium & Annual Meeting BIF (June 30 - July 12, 1998).

- Garner D. L. "Sexing semen". Proceedings 32nd Annual Research Symposium & Annual Meeting BIF (July 12-15, 2000).

- Garner D. L. and G. E. Seidel Jr. "Sexing bull sperm". In "Topics in Bull Fertility". Editor: Chenoueth P. J., Publisher: International Veterinary Information Service (2000).

- Seidel G. E. Jr. "Current status of sexing bovine semen". Proceedings 29th Annual Research Symposium & Annual Meeting BIF (May 14-17, 1997).

- Seidel G. E. Jr. "Reproductive biotechnologies for profitable beef production". Proceedings 27th Annual Research Symposium & Annual Meeting BIF (May 31 - June 3, 1995).

- [www.goyaike.com.ar](http://www.goyaike.com.ar)  
- [www.xyinc.com](http://www.xyinc.com)

**Dr. Claudio C. Fioretti  
y Mariano Fernández Alt**

# El Julius

por Ignacio Corti Maderna

**Recordando a nuestros viejos padres, queremos evocar en esta oportunidad al inolvidable Julius (Julius 5239 de Acelain), como uno de los pilares de las sangres Aberdeen-Angus que se incorporaron a la cabaña Las Lilas en su segunda etapa de trayectoria, allá por los años '60.**

Hasta entonces nos limitábamos a criar reproductores para nuestros propios campos, sin intervenir en los circuitos de venta. En adelante, y por decisión de Don Mario Hirsch y Octavio Caraballo, se da a **Las Lilas** otro vuelo comercial, iniciando la presentación en exposiciones y remates. Para ello debimos reorganizar todo el manejo e incorporar toros importantes. Hay que recordar que la inseminación artificial no existía en razas carniceras y que los padres de la cabaña eran el orgullo de su único usuario, debiendo administrar muy bien sus servicios a corral para poder, al cabo del año, sacar la mayor cantidad de preñeces posibles.

**El Julius** fue Reservado Gran Campeón de Palermo 1960, donde ganó Meridiano Julius 19, que fuera precio récord de \$11 millones, de ese entonces, comprado por la cabaña La Paloma, de Pacheco Alvear. El jurado fue el escocés Mr. John L. Arnott, de la cabaña Haymount, situada en "los borders" entre Inglaterra y Escocia, la que conocí años después. Aún hoy perdura como una de las sangres de mayor influencia en el país de origen de la raza, el Reino Unido.

Volviendo a **El Julius**, se trataba de un animal de gran calidad, buena carne y patas y una excelente cabeza. El dicho "no head no bull" tenía enorme vigencia en esos años y nunca debió abandonarse. Hoy, por suerte, se ha entendido su importancia.



El Julius (Julius 5239 de Acelain). De acuerdo con quienes lo conocieron, su cabeza era muy semejante a ésta, la ideal de la raza en ese entonces.

Aquel toro de El Meridiano también era muy bueno, pero más fuerte y tosco de tipo. Nosotros necesitábamos un chorro de clase y balance de líneas. Todo eso nos lo inyectó **El Julius**, que se constituyó en uno de los padres de mejor producción de esa década, poniendo en pocos años a **Las Lilas** en cabaña ganadora de importantes premios y sobresalientes ventas. Tres veces ganadora en Palermo del premio "Mejor Cabeza", entre muchas otras distinciones, así lo respaldan.

La influencia de **El Julius** trascendió a otras cabañas, como la mencionada La Paloma, Santa Sergia,

La Rosaura y otras líderes de la época, habiendo sido un hijo, apodado **Muñeco**, precio récord pagado por Miguel Alfredo Castellar, de Azul, al que a su vez le dio un Gran Campeón y un Reservado de Palermo.

En **Las Lilas**, junto con otros grandes toros que se fueron utilizando de su talla, se fue construyendo la gran base genética que hoy se dispone a través de 50 años de selección. No podemos olvidar a **El Julius** como el gran precursor de esa dinastía que se remonta al gran jefe de raza, **Cochicó Julius 5**.



ESTANCIA  
— LAS LILAS —

VIERNES 21 DE SEPTIEMBRE 2007

69° REMATE ANUAL EN LA CABAÑA



## 800 Reproductores Angus y P. Hereford

**30** Padres de plantel Angus y Polled Hereford.

**250** Toros Angus P.C. (negros y colorados) y Hereford P.R. (mochos y astados) de 2 años y 18 meses de edad.

**20** Planteleras A.A. y P.H. con cría y preñadas por nuestros Padres de Cabaña.

**500** Vientres Angus P.C. y Base (negros y colorados) propios, preñados por nuestros Padres de Cabaña y Polled Hereford preñados de Estanar S.A.

**15** Llamas mansas de bozal de Cabaña del Malleo.

**Venta de Llamas:** 11:00 hs.

**Almuerzo:** a partir 11:30 hs. - **Remate:** 13:00 hs. en punto

**Financian:**



**Estancia Las Lilas**

(6077) Pasteur, Buenos Aires, Argentina

Tel. /Fax: (02355) 492018 / 492318 - laslilas@laslilas.com.ar

**Estancias y Cabaña Las Lilas S.A.**

A.M. de Justo 550, 2° Piso (C1107AAL), Buenos Aires, Argentina

Tel. (54-11) 4315-1010 - Fax (54-11) 4315-4417 - www.laslilas.com

# Don Ignacio Corti Maderna:

## Medio siglo en Las Lilas

**A mediados de este año, Don Ignacio Corti Maderna cumplió medio siglo de trabajo ininterrumpido en nuestra empresa, y para recordar este importante acontecimiento le hemos pedido que nos cuente aquí sus comienzos y algunas de sus vivencias.**

En una muy fría mañana de junio de 1957, con 20 años de edad, me preparaba para emprender viaje a mi primer trabajo. Hacía muy pocos días había fallecido **Don Ernesto Salomón**, gerente de Estancias de Bunge & Born durante muchos años, además de cuñado de **Don Alfredo Hirsch**, presidente de la empresa; en esa época, Bunge & Born administraba los establecimientos de Comega y Estanar y el personal que trabajaba en ellos.

Con el fallecimiento de **Don Salomón** se había hecho cargo **Alfonso Margeritte**, y lo secundaban **Don Francisco García Mauri**, **Eduardo Ballesteros** y **Archiprete**, como secretario del equipo. Yo ya había tratado con ellos por mi trabajo y mi viaje, y me habían pedido una carta con mis inquietudes y ambiciones.

Mi destino era la estancia "**Bellamar**". Así que armé mi valija, cuadré mi recado con mi frustrado título de veterinario de dos años de estudio y me largué para allá. Una mañana temprano tomé el micro "*Costera Mar del Plata*" rumbo a San José de Otamendi, un paraje intermedio entre Mar del Plata y Necochea, donde está ubicada "**Bellamar**", frente a los campos que eran de Otamendi.

Bueno, por supuesto muy nervioso, pero con mucha fe, ganas de trabajar y de poder cumplir con esta vocación que tenía desde chico.

A mitad de camino, recuerdo, llegamos a Dolores, donde paramos, como todos los micros de esa época que lo hacían para almorzar. Allí me encontré con **Luis Federico Bullrich**, que hacía sus primeras armas en el campo de su familia. A la tardecita llegué a "**Bellamar**". Me fueron a buscar el mayordomo **Don Gabriel Tapia**, su segundo **Don Héctor Luis Álvarez**, y un practicante como yo, de apellido Marino, hijo del mayordomo del campo de Viborata. Me acomodé en el cuarto que me dieron y arranqué al día siguiente. Así senté mis reales en "**Bellamar**" durante casi tres años.



Norman Catto, Ignacio Corti Maderna, Mario Hirsch y los cabañeros de Las Lilas de aquella época, en la Rural de Palermo.

Ya tenía algunos conocimientos porque desde muy chico visitaba campos, no de mi familia porque no tenía, sino de parientes y amigos, como **Bebe Hughes**, **Horacio Tilli** y los **Firpo** de "**La Danesa**". También iba a exposiciones y leía mucho sobre el tema. Es decir tenía conocimientos pero nunca había trabajado ni tenía la rutina diaria.

"**Bellamar**" fue una muy buena experiencia para mí. El mayordomo era un hombre liberal, dejaba hacer mucho, así que entre las cosas buenas que me salían y las macanas, fui aprendiendo distintos trabajos. Era una estancia de 12 mil hectáreas, en la que se hacía agricultura -trigo y papa, principalmente- y criaban unas 6 mil vacas. Todavía no se vislumbraba el potencial agrícola que hoy tienen esos campos. Eran potreros grandes, algunos de 250 hectáreas. Cuando se empezó a tecnificar, se sembró sorgo forrajero. Aunque parezca mentira, cuando se construyó la planta de silos fue bastante revolucionario para la época. Venía gente de todos lados a verla.

Recuerdo que uno de mis primeros trabajos fue cuando todavía no había balanza, pero ya estaba la planta de silos y se cosechaba en tolva. A caballo prácticamente todo el día, iba atrás contando la cantidad de tolvas que se llenaban y descargaban, para tener una idea más o menos precisa de lo que se cosechaba. Así que se pueden imaginar lo bastante, digamos, primitivo, si se puede llamar así, que era la cosecha.

El campo era y lo es aún muy bueno. Se hacían pasturas y se criaba un **Hereford** de muy alta calidad, cuyos toros padres venían de "**Las Lilas**". En esa época se echaba el 6% de toros y el servicio duraba casi 6 meses. No existía el tacto rectal y la inseminación artificial estaba lejos todavía de aparecer, pero ya se empezaban a mover ciertas tecnificaciones que de ahí en adelante fueron progresando. Recuerdo que en todos lados, el campo era manejado de manera muy conservadora. Se araba con arado de rejas y se pasaba el disco para sembrar trigo, que era el cultivo más importante allí.

La recuerdo como una estancia estupenda, con varios kilómetros de costa sobre el mar. Era el lugar de veraneo de **Don Alfredo Hirsch** y de su señora **Doña Elisa**, y luego lo fue de sus hijos **Leonor** y **Mario** y los sobrinos de ellos, **Claudia** y **Octavio**.

Así que en ese campo lo pasé muy bien y tuve la suerte de que pudieron ver en mí, no sé si virtudes de capacidad, pero al menos un gran entusiasmo por las vacas y la cabaña. Cuando salía al campo con **Don Mario** y **Octavio**, con la sagacidad que los caracterizaba, se fueron dando cuenta de mis aptitudes en ese sentido. Eso me sirvió de mucho, porque cuando llegó el momento de formar la cabaña "**Las Lilas**" para concurrir a exposiciones, invertir en padres importantes y tener su propio remate, se fijaron en mí y me dieron traslado a dicho campo, donde viví prácticamente hasta ahora.

Mi traslado a "**Las Lilas**" se concretó a fines de 1959, pero antes estuve unos 3 meses en Buenos Aires, en el escritorio de la calle Tucumán 423, haciendo un poco de ejercicio en cuanto a los papeles para **La Rural**, los libros de pedigree y otros relacionados con el movimiento administrativo. Eso fue muy útil porque lo tuve que aplicar después.

Rumbié para "**Las Lilas**", tomándome el tren nocturno para Pasteur. Fue un viaje muy agradable, porque además del cómodo comedor, me encontré con los **Sauze**, de "**El Meridiano**", y con **Don Pancho Gutiérrez**, padre de **Horacio**, que iban a sus respectivos campos. A Pasteur llegué a las 4 de la mañana, donde me estaban esperando, y así comencé la segunda etapa de mi vida en los **campos de Comega**.

El mayordomo era **Don Arturo Hild**, de origen alemán que hacía 30 años que estaba en "**Las Lilas**". Me parecía un horror esa cantidad de años, y pensar que luego lo superé en antigüedad. Era muy buena persona, muy conservadora. Las estancias necesitaban ir saliendo de las explotaciones convencionales, pero **Don Arturo**, sumado a su edad, era bastante reacio a los cambios, así que en este sentido era bastante difícil conseguir algo para la cabaña a medida que ésta crecía.

Uno de mis primeros trabajos en "**Las Lilas**" fue organizar los servicios a corral, pues, como mencioné, la inseminación artificial no existía. Una vez detectada la vaca

en celo, era llevada a los corrales donde estaban los toros padres, y allí se la hacía servir por el que se le había asignado. Así, a diferencia de la inseminación artificial, la vaca tenía que estar bien en celo, pues de lo contrario no se dejaba montar. Era un trabajo de mucha paciencia, pero a mí me sirvió muchísimo, pues terminé conociendo cada vaca para ver qué toro le echábamos y así hacer los "casamientos". Entre los grandes toros padres de entonces, recuerdo los comprados a **Curumalán**, el **Julus de Acelain**, el **Keyston de Santa Sergia** y el **Jemore de La Rinconada** y algunos toros que importamos, hasta que llegó la inseminación artificial, que fue reemplazando al servicio a corral. Todo el manejo reproductivo estaba bajo la dirección del **Dr. Caín Rodríguez Dubra**, y la parte genética a cargo del **Dr. Ezequiel Tagle**. Tuve la suerte de integrar un equipo que fue de los primeros en usar la inseminación artificial en razas de carne, allá por 1962 o 1963.

Así, con el paso del tiempo, "**Las Lilas**" se fue convirtiendo en una de las cabañas más importantes del país. Concurríamos a numerosas exposiciones, entre ellas Palermo, donde tuvimos enormes éxitos que le fueron dando fama.

La cabaña la iniciamos con el capataz **Don Pedro González**, una persona ya grande, que fue secundado por **Norman Catto**, que todos conocemos. Luego **Don Pedro** se jubiló y quedo **Norman** de cabañero, con quien pudimos

lograr grandes éxitos en todas las exposiciones y ventas a las que concurríamos. Una vez retirado, continuó **Norberto "Ratón" Guzmán**. Después, por distintas circunstancias, "**Las Lilas**" dejó de concursar, pero continúa con sus exitosos remates.

Cuando se produjo la división de Comega, dejé la dirección del campo en manos de **Ángel Ríboli**, quien aún continúa con mucha eficiencia, y la administración bajo la supervisión técnica de **Juan Ochoa**, quien después de muchos años también dejó la estancia y hoy es gerente general de **Estancias y Cabaña Las Lilas**. Todo esto fue y es secundado por una gran equipo de gente de varios años de experiencia.

Realmente me espanta que haya pasado medio siglo, pero los viví muy bien, a pleno, y cumplí con mi vocación desde chico. Me siento un privilegiado por haber podido dar con gente que la valoraron y me brindaron todo para que la pudiera cumplir. No a todos en el mundo se le da. Viajé mucho por **Estados Unidos** y **Europa**, recorriendo innumerable cantidad de cabañas, universidades y siendo jurado. El nombre que lleva la empresa me abría las puertas en todos lados, lo que me hacía sentir muy halagado. De mi parte también ponía seriedad, idoneidad y, obviamente, representar a quien representaba significaba para mí una gran carga de responsabilidad.

Si miro hacia atrás, recuerdo cuando tenía 5 o 6 años en **Olavarría**, en la estancia "**San**

**Jacinto**" de **Fortabat**, donde creo que fue que se despertó mi vocación por todo esto, o en "**Bellamar**", cuando empecé ordenando la despensa y repartiendo los alimentos al personal.

No puedo dejar de pensar y agradecer también muy especialmente a mi mujer **Tato**, que siempre me acompañó y ayudó a que todo esto fuera posible. Parece mentira que hayan transcurrido tantos años y por cierto muy fructíferos. Por haber alcanzado lo que quería de mi vida, lo que siempre soñé, me considero un privilegiado.

Hoy veo a mis hijos y nietos con mucha satisfacción en la misma senda, y esperamos con mi mujer que, con la ayuda de Dios, puedan seguir el ejemplo que modestamente les hemos dejado.



**Ignacio Corti Maderna**

Director

Estancias y Cabaña Las Lilas S.A.

# Avanza nuestra Prueba de Progenie

por Claudio C. Fioretti

**Como desde sus inicios, hace ya varios años, la Prueba de Progenie Las Lilas continúa sin interrupción, identificando los reproductores más fértiles, productivos y rústicos.**

Nuestro programa de selección de padres contempla una serie de pasos eliminatorios que, una vez superados satisfactoriamente, nos permiten obtener toros genéticamente probados antes de los 3 años de edad. Los "Siete Esenciales", como los denominamos, contemplan las exigencias que debe cumplir un reproductor para ganarse un lugar como padre de cabaña o como toro dador de **Las Lilas Genética**. Estos incluyen:

1. Sanidad y fertilidad,
2. Selección fenotípica,
3. Selección genética,
4. Prueba de aptitud reproductiva,
5. Prueba de progenie,
6. Programa de multiplicación genética, y
7. Programa comercial de semen.

La **Prueba de Progenie 2006** transita actualmente las etapas 5 y 6 del programa, que consisten en la evaluación propiamente dicha de la progenie obtenida y la multiplicación genética en rodeos puros por cruza (puro controlado y puro registrado, según la raza). Esta edición 2006 es la más extensa y completa desde nuestros comienzos, con un total de 24 candidatos entre las cinco razas evaluadas (Angus, Hereford, Brangus, Braford y

Brahman). Muchos de ellos formarán parte de nuestra fila de toros dadores, reforzando la batería de padres de cabaña con nuevas líneas de alta selección genética.

**Para mayor información sobre nuestra Prueba de Progenie:** "Las Lilas Informa" N° 3 (julio 2003), pág. 2.

## Los 24 candidatos

### Prueba de Progenie 2006 (británicos)

Nombre	PN	PD	AM	PF	CE	AOB	GD	MAR
Las Lilas 1385 Max Luxor	-0.2	+9.9	+8.9	+19.1	+0.8	+3.47	+0.09	+0.07
Las Lilas 1495 Expedition Nodudes	+0.6	+8.6	+4.1	+20.6	+0.8	+1.67	+0.03	+0.06
Las Lilas 1433 Tinto Milagro T/E ©	+0.3	+12.0	-0.6	+18.1	+0.4	+0.78	+0.04	+0.09
Las Lilas 1431 Cuqui Tejas ©	+0.8	+8.1	+0.9	+13.4	+0.4	+1.15	+0.06	+0.11
Las Lilas 1489 Cacique Fortune	+1.1	+13.4	+1.4	+23.1	+1.1	+1.24	+0.08	+0.27
Las Lilas 1457 Alamo Cooper Rob ©	+0.2	+4.1	+4.7	+5.3	-0.3	+1.08	+0.04	+0.05
Las Lilas X1313 Deliverance Ryder T/E	+0.8	+9.8	+3.3	+10.0	+0.7	+0.61	+0.07	+0.12
Las Lilas X1295 YaEstá! Soy Bonito	-0.2	+7.1	+6.3	+9.0	+1.7	-0.05	+0.09	+0.32
Las Lilas X1277 Soy Guapo Justicia	+0.2	+7.1	+4.3	+12.4	+0.2	+1.37	+0.08	+0.07

Fuente: UBA, Evaluación Genética Las Lilas 2007, © Colorado.

### Prueba de Progenie 2006 (índicos)

Nombre	PN	PD	AM	PF	CE	AOB	GD	MAR
Las Lilas 3385E Napostá Orozco T/E	+0.5	+12.3	+1.9	+17.7	+0.6	+0.16	+0.05	-0.29
Las Lilas 3405E Mauleón Mauá G5 (5/8)	+0.1	+13.0	+1.2	+15.4	+0.3	+1.02	+0.08	+0.40
Las Lilas 3525E Georgia Princesa T/E ©	+0.1	+11.1	+3.1	+18.7	-0.2	+3.70	+0.05	+0.29
Las Lilas 3747E Villegas Bayauca G4 ©	+1.3	+9.9	+2.8	+15.3	+0.9	+1.72	+0.04	+0.01
Las Lilas 3777E Villa Relmún G3	+0.9	+12.4	+3.5	+19.6	+0.9	+2.29	+0.06	+0.24
Las Lilas 1261D Levalle Cardenal G4 ©	-0.1	+11.1	+2.2	+17.4	+0.1	+2.02	+0.03	+0.03
Las Lilas 4959F Yucatán Relmún G6	+1.0	+5.7	+4.7	+9.3	+0.6	+0.03	+0.05	-0.02
Leonor A7991 Grandeur Taragüf G4	-0.8	+10.2	+0.2	+16.3	+0.7	+2.98	+0.05	-0.4
Leonor D8029 Grandeur Guaraní G4	+0.6	+11.7	+1.2	+21.4	+1.4	+2.79	+0.04	-0.35
Leonor A7087 Tigre Taragüf G4	-0.6	+9.5	+0.6	+11.0	+1.4	+0.37	+0.04	+0.11
Leonor A8401 Cien Chamigo G3	+0.1	+10.5	+1.1	+12.8	+0.9	+2.03	+0.04	-0.23
Leonor C8459 Gringo M. Boston (1/2)	+0.2	+10.5	+3.4	+20.4	+1.2	+2.24	+0.04	-0.24
Leonor 1249 SoyBueno! Manso T/E	-0.3	11.6	2.7	17.8	-0.1	3.30	0.06	0.05
Leonor 1253 Tacuarí Gibaldi T/E	0.8	8.2	3.3	25.2	2.1	1.31	-0.01	0.04
Leonor 1263 Houston Mr V8 T/E	0.9	12.5	3.9	28.1	2.2	1.77	0.02	-0.01

Fuente: UBA, Evaluación Genética Las Lilas 2007, © Colorado, (1/2) Media sangre, (5/8) Cinco octavos de sangre.

# Producción de Carne:

## Hacia dónde vamos?

**El Dr. Harlan Ritchie, reconocido profesor de zootecnia de Michigan State University, USA, brinda sus comentarios sobre las tendencias en la industria de la carne vacuna, tanto en su país como a nivel mundial.**

Las tendencias y proyecciones aquí descritas representan el consenso de numerosos analistas de los distintos sectores de la industria de la carne vacuna. Ellas pueden concretarse en los próximos años o dentro de una década y no están en orden de importancia.

### Tendencias globales

#### *Incremento de la demanda*

Los mercados se abrirán más, asumiendo que los países desarrollados no adoptan extremas políti-

cas proteccionistas. A medida que las naciones crezcan económicamente, demandarán más proteínas, especialmente las animales. Para el 2013 se espera que la producción mundial de todas las carnes aumente un 13%; el de la carne vacuna será paralelo.

#### *Identificación y verificación*

La adopción de un sistema de identificación individual de animales y de una fuente de verificación ayudará a los países a ser más competitivos mundialmente. La implementación no será fácil, pero ocurrirá.

#### *Consolidación*

La industria continuará consolidándose, principalmente en el mercado minorista -presentación de

los productos- y en la etapa de recría/feedlot. Hoy, en Estados Unidos, los cinco supermercados más grandes reúnen el 50% de las ventas totales; para el 2010 podría llegar al 75%. Los treinta feedlots más importantes venden el 40% de la hacienda gorda; para el 2010 podría superar el 50%. Más del 70% de los vacunos faenados son procesados por sólo tres frigoríficos; para la próxima década podría ser el 80%.

#### *Integración*

Aumentará la comunicación entre varios segmentos de la industria y estaremos coordinados más verticalmente. Esto es fundamental para mantener la competitividad ante otras fuentes de proteínas. Sin embargo, la industria de la carne vacuna, a diferencia de la aviaria, no estará verticalmente integrada en su totalidad.

### Tendencias en marketing

#### *Carne vacuna con marca*

Para la próxima década, la hacienda terminada y comercializada fuera del mercado de valores directo (verticalmente integrada) podría incrementarse del actual 50% al 80%. La carne vacuna con marca suma el 20% del total de la comercializada; dentro de 10 años podría alcanzar el 60%.

#### *Terneza*

Independientemente de los esfuerzos fallidos del pasado, se desarrollarán instrumentos capaces



de evaluarla con precisión en la propia línea de procesamiento y envasado del frigorífico. Esto significa que algo más, sumado al veteado, puede usarse como indicador de terneza. Esto no disminuirá el valor del veteado, pues éste está altamente correlacionado con la jugosidad y el sabor. Hoy, la demanda por la carne bien veteada (tipificación Choice y superior) es del 25% al 30% del mercado, lo que probablemente no cambie. Sin embargo, aumentará el valor de la "terneza garantida" de la tipificación Select.

#### *En bandeja*

La mejora en la tecnología de envasado alentará a los supermercados a ofrecer más productos de carne vacuna listos para consumir; actualmente es el 30% del total. Esta tecnología, donde casi toda la grasa y el hueso queda en el frigorífico, aumentará el valor del ganado que tenga el mejor rendimiento de carne.

#### *Nutrición*

Las modas en nutrición van y vienen. El entusiasmo por las dietas bajas en hidratos de carbono dará lugar a una nueva moda. Sin embargo, la demanda por la carne vacuna continuará fuerte. Independientemente de las tendencias, los alimentos necesitan ser sabrosos para no perder mercado, y la carne vacuna es número uno en sabor.

#### *Nichos de mercado*

Los nichos (especialidades) de mercado están creciendo exponencialmente. Alguna vez dejado de lado como moda pasajera, el mer-

cado natural (orgánico) está creciendo un 20% anual, y una cantidad creciente de productores que se unirán (alianzas, cooperativas, etc.) para ofrecerle carne.

## Foro de Genética Bovina

El 19 de abril pasado tuvo lugar, en la ciudad bonaerense de General Madariaga, el **Primer Simposio de Actualización en Genética para Bovinos de Carne**, realizado en el marco de la muestra La Nación Ganadera y organizado por el Foro Argentino de Genética Bovina.

El **Dr. Claudio C. Fioretti**, director de Genética de nuestra firma, tuvo a su cargo, primero, plantear los objetivos de la reunión. La primera exposición fue presentada por los técnicos uruguayos Dr. Daniel Demattos e Ing. Agr. José Bonica, quienes se refirieron al ejemplo de su país en el marco de la situación mundial en mejoramiento genético.

Posteriormente, el **Dr. Fioretti** coordinó el panel dedicado a los pro y contra de determinar y emplear los índices económicos y a los programas nacionales de evaluación genética en el país. En esta sección participaron el Dr. Rodolfo Cantet, el Dr. Horacio Guitou y el Ing. Agr. Daniel Musi.

El otro panel que completó el programa del encuentro refirió a las nuevas tecnologías de aplicación en la mejora genética. Así, el Dr. Pablo Corva habló sobre la situación y perspectivas del empleo de marcadores genéticos; la Ing. Agr. Marcela Cerruti, sobre la aplicación de los análisis de ADN en bovinos; el Sr. Steve Mower, acerca de la situación y aplicación comercial de la clonación; y finalmente, el Dr. Martín Panarace, sobre la situación y aplicación práctica del sexado de material genético.

Cabe mencionar que el Foro Argentino de Genética Bovina fue creado el 4 de noviembre de 2003 para promover y fortalecer la oferta, el mejoramiento y la utilización de la genética bovina, y está integrado por las principales asociaciones de criadores de razas bovinas, la Sociedad Rural Argentina y la Cámara Argentina de Biotecnología de la Reproducción e Inseminación Artificial (CABIA).

## Tendencias en producción

### *Eficiencia*

La eficiencia en la producción mejorará toda la cadena de la carne vacuna, lo que ayudará a ser más competitivos que la porcina y aviaría. El 70% de toda la energía utilizada para producir carne está destinada al mantenimiento, mientras que el 30% va a los procesos productivos, como crecimiento y lactancia. Sorprendentemente, el 50% de la energía total es gastada por el rodeo. Los especialistas recientemente desarrollaron un DEP (Diferencia Esperada entre Progenie) para mantenimiento de la vaca. Será necesario que los productores pongan presión de selección sobre los costos de mantenimiento.

### *Heterosis*

Debido a que los sistemas tradicionales de cruzamientos son complicados de manejar, especialmente con rodeos chicos y en campos con pastoreo rotativo intensivo, entre los productores comerciales hay una tendencia creciente de utilizar la heterosis, simplemente rotando los toros híbridos F1 sin parentesco, compuestos de las mismas dos razas (AB x AB). Esto puede resultar en un 12% de incremento en kilos de ternero destetado por vaca, sobre el promedio de las razas usadas. Rotando los toros F1 que sólo tienen una raza en común (AB x AC) puede resultar en un 16% de aumento. Debido al incremento de la demanda de toros híbridos, los criadores aumentarán

su oferta a los clientes comerciales.

### *Servicios al cliente*

Hoy, casi todos tienen igual acceso a genética destacada. Los servicios al cliente serán un factor distintivo en el negocio de la cabaña. Los proveedores de un servicio completo de genética -centros de I.A. y cabañeros- formarán la nueva generación de criadores. Ellos tendrán la capacidad para analizar los sistemas de producción de sus clientes, determinar el paquete genético que mejor reúne sus necesidades y garantizar que producen de manera consistente y al precio apropiado.

### *Bienestar animal*

Aumentará notablemente la presión sobre la industria alimentaria a que desarrolle programas que aseguren a los consumidores que los animales productores de carne, leche y huevos son manejados humanamente.

### *Otros temas*

Entre estos están el uso de la tierra, el cuidado del ambiente y las políticas reguladoras. Estos temas continuarán siendo un desafío para la industria.

## Tendencias tecnológicas

### *Diferencia Esperada entre Progenie (DEP)*

De manera conjunta, las asociaciones de criadores ofrecen datos de DEP para más de 20 características. Es necesario combi-

nar estas características en índices económicos de selección, cuyo uso es más amigable. Algunas asociaciones, como la de Angus, en USA, desarrolló un índice económico en dólares; otras lo tienen planeado para el futuro.

El Consorcio Estadounidense de Evaluación de Ganado de Carne (NBCEC) usará marcadores genéticos para validar el Proyecto de Mérito de Carcasa de la Asociación Estadounidense de Productores de Carne (NCBA), con el objeto de aumentar la precisión de los DEP para calidad carnicera. Además, se están desarrollando test comerciales de ADN para características de carcasa. En los próximos años habrá un incremento en otros test de diagnóstico.

### *Semen sexado*

En el futuro cercano su uso se incrementará. Actualmente se puede tener semen sexado con un 85% a 95% de precisión, pero todavía el proceso es lento y costoso para que se use masivamente. Sin embargo, la tecnología revertirá esto.

### *Clonación*

Es la gran promesa. No obstante, la mortalidad embrionaria, los abortos y la baja tasa de supervivencia de las crías son los problemas a resolver.



# Embriones de Las Lilas a su alcance.

El negocio llave en mano que incluye toda nuestra historia.



80 años de selección por uniformidad genética, productividad y tipo carnicero. Las sangres de campeones que han convertido a Las Lilas en cabaña de cabañas.

**Estancias y Cabaña Las Lilas S.A.**

A.M. de Justo 550, 2° Piso (C1107AAL) Buenos Aires - Argentina  
Tel. (54-11) 4315-1010 - Fax (54-11) 4315-4417 - [www.laslilas.com](http://www.laslilas.com)

# Panghitruz Güor

El cacique ranquel **Panghitruz** (Zorro Cazador de Pumas) nació en 1818 en la toldería de Leubucó, en el departamento pampeano de Loventué. Su padre era el cacique Painé (Zorro Azul), fundador de la dinastía Güor, hombre de paz pero valiente en la guerra cuando se vio traicionado.

Painé quiso inculcar a sus hijos estos ideales, pero **Panghitruz** sólo pudo recibir esa herencia en su juventud, ya que de muy pequeño fue tomado prisionero; algunos dicen que por el cacique rebelde Llanquelén, otros que por una partida militar.

Lo cierto es que él y otros niños fueron llevados a "los Santos Lugares" donde "permanecieron engrillados y presos, tratados con dureza" –según relata Lucio V. Mansilla en su obra "Una excursión a los indios ranqueles"– hasta que el gobernador de Buenos Aires, Juan Manuel de Rosas, se enteró de que aquel niño era hijo de un cacique. Así, lo apadrinó, lo hizo bautizar como Mariano Rosas y lo empleó como peón en su estancia "Los Pinos", donde aprendió muy bien a leer y a escribir y las tareas rurales.

Pero un buen día de 1840, **Panghitruz** se fugó rumbo a sus tolderías. Su padre aún vivía, tal vez impulsado por la esperanza de volver a ver a ese hijo, quien tiempo después lo sucedería como lonko (cacique).

Llevaba poco tiempo de regreso en Leubucó, cuando de su padrino recibió la siguiente carta: "Mi querido ahijado: No crea usted que

estoy enojado por su partida, aunque debió habérmelo prevenido, para evitarme el disgusto de no saber qué se había hecho de usted... Nada más natural que quiera ver a sus padres, sin embargo nunca me lo manifestó. Yo le habría ayudado en el viaje haciéndolo acompañar... Dígale a Painé que tengo mucho cariño por él, que le deseo todo el bien, lo mismo que a sus capitanejos e indias... Reciba este pequeño obsequio que es cuanto por ahora le puedo mandar. Venga a mí siempre que esté pobre. No olvide mis consejos porque son los de un padrino cariñoso, y que Dios le dé mucha salud y larga vida. Su afectísimo. Juan de Rosas. Posdata: Cuando se desocupe, véngase a visitarme con algunos amigos". Y ese obsequio recibido, de acuerdo con Mansilla, consistía en: "...doscientas yeguas, cincuenta vacas y diez toros de un pelo, dos tropillas de overos negros con madrinas oscuras, un apero completo con muchas prendas de plata, algunas arrobas de yerba y azúcar, tabaco y papel, ropa fina, un uniforme de coronel y muchas divisas coloradas".

Hombre de paz, diplomático, conecedor del mundo huinca (blanco), **Panghitruz** nunca volvió a salir de sus territorios y jamás habló delante de sus hermanos otra lengua que la originaria. Supo negociar y también pelear hasta el final cuando no le quedó otra opción. Sus esfuerzos por la pacificación se concretaron en octubre de 1872, cuando él, el cacique Manuel Baigorria y el general José Arredondo, en representación del Gobierno Nacional, cuyo titular

era Domingo F. Sarmiento, firmaron un tratado de paz por seis años; el sacerdote Marcos Donati hizo mucho en acercar las partes para lograr este acuerdo.

**Panghitruz** estuvo al mando de los ranqueles entre 1858 y el 18 de agosto de 1877, cuando murió, probablemente a causa de la viruela, una enfermedad "aportada" por el huinca. Fue enterrado junto con tres de sus mejores caballos y una yegua, en medio de una ceremonia imponente.

**Panghitruz** no pudo descansar en paz durante demasiado tiempo: en 1879 un coronel de la Expedición al Desierto encontró su tumba, se llevó los huesos y se los regaló a un coleccionista que, más tarde, los donó al Museo de Ciencias Naturales de La Plata. Tuvo que pasar más de un siglo de reclamos de la comunidad ranquel y ser aprobada una ley por el Congreso de la Nación para que los restos de **Panghitruz** volvieran a Leubucó en 2001.

Padre **Meinrado Hux**, osb  
Monasterio Benedictino "Santa María de los Toldos"

# Nuevos padres

## Angus, Hereford, Brangus, Braford y Brahman

**Babilón** 

Las Lilas 1357 Barsa Fortune T/E



DEPs	
PN	-0.1
PD	+4.0
AM	+3.6
PF	+8.7
CE	+0.6
AOB	+0.91
GD	+0.03
MAR	+0.01

Padre de bajo peso al nacer, sobresalientes masas musculares y con buena profundidad de costillas y cuartos traseros. Hijo del Gran Campeón de Palermo 2000 sobre la madre de Cachafáz y Davidoff, portadora de la sangre Wheel O Fortune y considerada una de las donantes más productivas y con mejor aptitud materna de nuestro plantel.

**A Punto!** 

Las Lilas X1185 YaEstá! Satanás



DEPs	
PN	+0.7
PD	+11.6
AM	+3.0
PF	+18.0
CE	+1.2
AOB	+1.74
GD	+0.07
MAR	-0.07

El primer hijo de Ya Está! que fuera seleccionado como padre de cabaña, sobre una madre Satanás/Victor J212. Pigmentado en su totalidad, con sólido color y mantos musculares que acompañan su precocidad genética. De moderado peso al nacer, buen crecimiento y aptitud materna, junto a un destacado tamaño testicular que se evidencia en su producción de semen.

**Mauleón** 

Las Lilas 7831 Mauá Chaqueña T/E



DEPs	
PN	+0.8
PD	+18.1
AM	+0.6
PF	+19.5
CE	+0.1
AOB	+0.90
GD	+0.06
MAR	+0.21

Hermano completo de Bagé y fiel continuador de nuestras líneas genéticas con mayor porcentaje de sangre cebú, creadas para extenderse a las zonas más rústicas y marginales. Con sólido color, buena estructura y parejos mantos de carne, lo consideramos adecuado para corregir tamaño, mejorar las ganancias de peso y reimprimir características raciales.


**Santo Tomé** 

Leonor A6393 Taragüí Apeyú



DEPs	
PN	-0.4
PD	+8.5
AM	+1.8
PF	+12.7
CE	-0.2
AOB	+0.85
GD	+0.05
MAR	-0.1

Otro hijo del viejo Taragüí sobre una madre Apeyú, origen La Leonor. Mocho natural, pigmentado, con buenos mantos de carne, sólido color y correcto prepucio. Muy usado en nuestros planteles por la consistencia de su producción en tipo y calidad racial, con tamaño moderado y bajo peso al nacer, buenos pesos al destete y final, y balanceados datos de composición corporal.

**Supremo** 

Leonor 1211 Suplidor Manso



DEPs	
PN	+0.1
PD	+9.8
AM	+3.2
PF	+18.0
CE	+0.2
AOB	+0.84
GD	+0.01
MAR	-0.07

Gran Campeón de Palermo 2006, reúne en su estampa natural de padre de cabaña una conformación carnífera y un balance racial completo. Muy correcto en sus aplomos, de sólida estructura y con un pedigree productivo en todas sus generaciones. Con balanceado perfil de DEP's en los caracteres evaluados, denota una precocidad y un tamaño moderado de mucha utilidad para la raza.

### Otras Incorporaciones

**Angus Negro:** Con Vos, Fenómeno, Lookout y Lancer.

**Angus Colorado:** Soder Canyon, Sandy, Serenade y Branded Beef.

**Polled Hereford:** Almirante y Big Lodge.

**Brangus Negro:** Patriota

**Brangus Colorado:** Cardal.

# Jornada Provincial

## de Ganadería en Montecarlo, Misiones

### Estancias y Cabaña Las

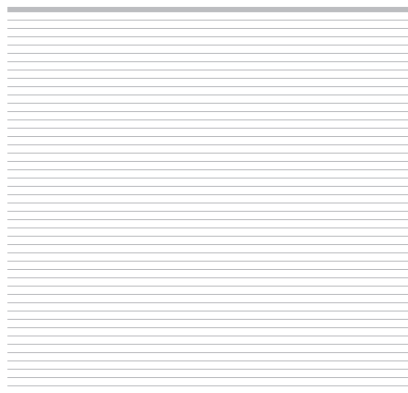
**Lilas S.A.** organizó esta reunión el 15 de junio en la Asociación de Ganaderos del Alto Paraná, ubicada en la localidad misionera de Montecarlo. La misma se concretó gracias a la inquietud de la Dra. Mariela Seifert, secretaria de Producción y Turismo de la Municipalidad de Montecarlo, y del Dr. Oscar Waidelich, de Veterinaria El Pampa. La **Jornada** tuvo el apoyo y auspicio del Ministerio de Asuntos Agrarios de la Provincia, del INTA Posadas, del Círculo de Veterinarios y de la Asociación de Ganaderos del Alto Paraná. Asistieron alrededor de 250 productores y técnicos, quienes luego de escuchar cada charla intercambiaron numerosas preguntas e inquietudes.

El programa comenzó con las palabras del Intendente Municipal, Ricardo Meili. A continuación, el Dr. Víctor Lestani habló sobre selección y manejo de toros a campo. Posteriormente, el **Dr. Claudio C. Fioretti**, director de genética de nuestra firma, expuso sobre las características de importancia económica para la producción de carne. El último bloque de la mañana estuvo a cargo del Ing. Teo Zorraquín, quién basó su charla en la actitud positiva frente al escenario y los cambios coyunturales, planteando diferentes modelos de producción -con y sin incorporación de tecnología- y mostrando los posibles resultados económicos, favorables para los casos donde la inversión en tecnología y un manejo adecuado hacen más rentable,

sustentable y previsible a la "ganadería que se viene".

Luego del almuerzo, el auditorio, que permaneció en su totalidad, se trasladó a la pista de venta, donde desde las tribunas observó la presentación que hicieron en conjunto **Roberto J. Amalfi**, administrador de **La Leonor**, y el **Dr. Fioretti**, quienes explicaron detalladamente las ventajas de orientar los servicios, según el tipo de vientres que se presentaron en pista. Los asistentes siguieron con mucha atención esta parte de la **Jornada**, la cual como siempre, fue muy práctica para que el criador entienda que se puede mejorar y progresar más rápidamente, tanto con servicio natural como por inseminación artificial, utilizando los padres adecuados para cada biotipo.

Montecarlo es una zona demandante de genética, principalmente de las razas Braford, Brangus y Brahman, y de importantes emprendimientos foresto-ganaderos, es decir un mix simultáneo de explotación maderera y ganadería, con un importante presente y de gran potencial hacia el futuro.



# Ganadores en Paraguay

## Del 16 al 20 de mayo se realizó la Primera Exposición Nacional Ganadera de Otoño del Paraguay

La muestra, organizada por las asociaciones de criadores de Brahman, Brangus y Nelore del vecino país, congregó a ejemplares de esas razas, y tuvo lugar en el predio "El Rodeo", en la ciudad de Asunción.

En cuanto al Brangus, cabe destacar muy especialmente que los productos con genética **Las Lilas** ganaron los máximos galardones, los que fueron otorgados por el paraguayo Oscar Campos y el argentino Carlos Fernández Pazos, que realizaron una jura de clasificación ágil, complementada con didácticos comentarios. Otro aspecto a señalar es que, del total de reproductores presentados (48 machos y hembras a bozal y 52 a campo), el 70% portaba genética argentina, del cual el 44% era de **Las Lilas**.

El 16 de mayo se realizó la jura de clasificación. **Gran Campeón Macho** resultó un junior colorado, hijo de Juan XXIII y expuesto por Agro Ganadera Itá Ka'avo S.A.



DEPs	
PN	+0.9
PD	+10.0
AM	+3.9
PF	+20.4
CE	+0.7
AOB	+1.83
GD	+0.05
MAR	+0.02

Juan XXIII (Las Lilas 7163 Cardenal Bayauca G4)

**Gran Campeón Hembra** fue elegida una vaquillona negra, nacida por transferencia embrionaria, hija de Yacuí y expuesta por Viradolce S.A.

Otros premios importantes, fueron:

**- Reservada Gran Campeón Hembra:** Una ternera negra hija de Las Lilas 5199 Patrol Valiente (toro comprado en el remate de **La Leonor**, de 2004), expuesta por

Agropecuaria San Antonio S.A.  
**- Campeón Ternero Menor:** Un ejemplar negro hijo de Patrimonio (Patricio) y expuesto por Viradolce S.A.

**- Tercer Mejor Toro y Campeón Dos Años Mayor:** Un toro colorado hijo de Yapeyú y presentado por Viradolce S.A.

Al día siguiente tuvo lugar el remate de los Brangus a campo, en el que 26 toros promediaron US\$ 2.260 y 25 vaquillonas US\$ 1.320, los que pueden considerarse buenos valores en relación a la calidad de los ejemplares vendidos. Corresponde señalar que una importante cantidad de las vaquillonas comercializadas estaban preñadas por Relmún, Juan XXIII y Timote.



DEPs	
PN	+0.3
PD	+11.0
AM	+3.9
PF	+27.5
CE	+2.4
AOB	+1.76
GD	+0.06
MAR	-0.18

Yacuí (Las Lilas 5221 Yapeyú Villegas G5)

# Para mantenerse informado

## Anuario Las Lilas 2007

Se encuentra disponible el **Anuario Las Lilas 2007** que, como desde 2005, reúne en un sólo tomo el Catálogo de Semen y el Catálogo de Reproductores, que hasta entonces se editaban separadamente.

En cuanto a la primera sección **-Semen-**, contiene información de 91 toros padres de pedigree en el programa comercial (venta de semen) de las siguientes razas y variedades: Angus negro (19 ejemplares), Angus colorado (14), Hereford y Polled Hereford (20), Brangus negro (16), Brangus colorado (13), Braford (13), Brahman (11) y Shorthorn (1). Cada padre listado está acompañado por tres cuadros informativos, además de comentarios sobre sus cualidades y las de sus crías y/o progenitores. Un cuadro se refiere a la evaluación fenotípica en Decas (calificación de 1 a 5), para conformación, estructura, musculatura, profundidad, precocidad, prepucio y pelaje/pigmentación. El segundo cuadro indica los datos de performance genético en DEP (Diferencia Esperada entre Progenie) para las siguientes características de importancia económica: peso al nacer, peso al destete, aptitud materna, combinado materno, peso final, circunferencia escrotal, área de ojo de bife, espesor de grasa dorsal y grado de marmoreo. Por último, se presentan los siguientes datos ajustados de cada ejemplar: pesos al nacer, al destete, final y adulto, frame y circunferencia escrotal.

Con referencia a la sección **Reproductores**, en ella figuran los



toros a venta (pedigree, puro controlado y puro registrado) de las razas Angus, Hereford y Polled Hereford, Brangus, Brahman y Braford.

Al igual que la sección anterior, ésta también contiene información sobre cómo interpretar las citadas evaluaciones genéticas de los toros de pedigree, puro controlado y puro registrado.

Esta publicación, de 204 páginas, se complementa con detallada información sobre cómo llegar al Centro Las Lilas Genética y a los establecimientos y puntos de venta (Las Lilas, La Leonor, El Pastor, San Ignacio, Aguas del Puelche y Pichu-Có) y, asimismo, los agentes técnico-comerciales para la distribución y venta de semen, los contactos comerciales y los representantes internacionales.

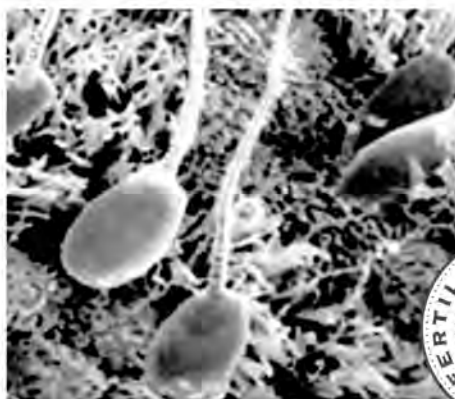
Los interesados pueden obtener el Anuario **Las Lilas 2007** en nuestras oficinas:

**Estancias y Cabaña Las Lilas S.A.**  
A. M. de Justo 550, 2º piso  
C1107AAL Buenos Aires - Argentina  
Tel.: (54-11) 4315-1010  
Fax: (54-11) 4315-4417  
genetics@laslilas.com.ar  
www.laslilas.com



# Con la confiabilidad y resultados de siempre.

La forma más efectiva de incorporar a su rodeo nuestra genética probada y de alta selección.



- Organización y puesta en marcha de programas de I.A.
- Sincronización de rodeos de vaquillonas y vacas con cría
- Alquiler de termos e insumos a precios promocionales
- Cursos de Inseminación Artificial en todo el país
- Servicios de técnicos inseminadores experimentados
- Programas comparativos de costos de I.A. y S.N.
- Selección y clasificación de rodeos para Inseminación Artificial
- Evaluación de vientres y asignación de padres para servicio



Las Lilas Genética S.A. (Distribución y Venta de Semen)  
Av. Entre Ríos 1771 (C1133AAF) Buenos Aires - Argentina. Tel. / Fax: (54-11) 4305-5227 / 5443 / 5448  
inseminacion@laslilas.com.ar - www.laslilas.com

# Más información para nuestros clientes

www.laslilas.com

Otro de los medios de comunicación, promoción y difusión que utiliza **Estancias y Cabaña Las Lilas S.A.** es su sitio o página de Internet ([www.laslilas.com](http://www.laslilas.com)), que acaba de relanzar con nuevo diseño.

Ingresando allí, accedemos a todo el material incluido en el **Anuario Las Lilas 2007**, así como también a otras de las múltiples actividades de la empresa. Entre éstas, cabe mencionar: su misión; cómo conserva el medio ambiente; la producción de llamas para la elaboración artesanal de ponchos y matras, por ejemplo; todo lo que se necesita saber sobre Las Lilas Restaurant (menú, vinos, reservas, etc.); la nómina de remates a realizar este año, con las coordenadas necesarias para recabar mayor información; y los contactos en cada área para agilizar las consultas y propuestas. El sitio también está conformado por la información referida a cómo acceder a su genética superior a través de sus dos Servicios: Integral Las Lilas y Embriones Las Lilas.

**Cabaña Las Lilas**  
[Home](#) [Quiénes Somos](#) [Las Lilas Informa](#) [Artesanías](#) [Restaurant](#) [Contáctenos](#)

**Novedades Las Lilas**

**Las Lilas y La Leonor en San Justo, Santa Fe**  
 En el Establecimiento "Pichu-CO", de Estancias y Cabaña Las Lilas S.A., ubicado en San Justo, Santa Fe, se realizó el pasado viernes 29 de junio, el 9° Remate Litoral Santafecino.

**Inseminación artificial. Una poderosa herramienta subutilizada.**  
 Las ventajas y relación costo/beneficio, entre otros aspectos de importancia de esta técnica poco utilizada en los rodeos carniceros de la Argentina.

**Semen de Las Lilas Genética: En cada momento, el más confiable.**  
 La calidad seminal es uno de los aspectos claves para lograr una inseminación artificial exitosa. A continuación describimos los cuatro aspectos fundamentales que forman parte de la rutina seguida por el Centro de Genética Las Lilas para lograr y comercializar el semen de la más alta calidad. Para que usted, mediante la incorporación de éste a sus plantíles y rodeos, aproveche con el máximo potencial las siete décadas de selección genética en bovinos de carne que Las Lilas Genética S.A. le brinda en cada pajuela.

**DEPS Económicos**  
 Un aspecto clave para el éxito económico de cualquier empresa agropecuaria es poseer información precisa acerca de los riesgos y beneficios potenciales relacionados con las alternativas de decisión...

**Mucho más que una prueba de progenie**  
 Las exigencias que debe cumplir un reproductor para ganarse un lugar como padre de cabaña o como toro dador de Las Lilas Genética.

**Claves para mejorar la eficiencia de la Inseminación artificial**  
 Si no está logrando los mejores resultados con su programa de inseminación artificial, le acercamos algunas sugerencias para optimizarlo.

**Servicios Las Lilas**

La solución para mejorar la rentabilidad de su rodeo

Los criadores saben que pueden aumentar las ganancias de su negocio ganadero incorporando genética probada y de alto nivel. La inseminación artificial es uno de los caminos para acceder a esa genética superior. Pero ellos también son conscientes que aplicarla en sus campos requiere tener en cuenta varios y, a veces, complejos factores.

Por eso, desde Las Lilas Genética le ofrecemos un servicio integral, donde lo único que usted tiene que hacer es decirnos qué toro padre quiere para cada una de sus vacas, sobre lo cual también podemos asesorarlo. Y del resto, como la elección y capacitación del inseminador, el manejo del semen, la sincronización de celos y la puesta en marcha de la inseminación artificial, nos ocupamos nosotros.

A lo largo de su vasta trayectoria, Las Lilas Genética ha demostrado capacidad de ofrecer las respuestas más adecuadas a los problemas más complejos.

Para mejorar la rentabilidad de los planteos ganaderos, nuestro servicio integral, utilizando genética probada y de bajo riesgo, ofrece una relación costo/beneficio muy ventajosa. Y como tenemos absoluta confianza en nuestra prestación, garantizamos resultados ciertos y predecibles.

Nuestro objetivo es brindar productos y servicios de alta calidad. Buscar, en el mejor sentido de la palabra, socios a largo plazo. Porque a largo plazo se crece genuinamente y se multiplican las ganancias.

**Semen - Brangus Negro**

**Reilmún**

**Guardián Y7993 Revelation Oscar T/E**

Gran Campaín de Palermo '94, su figura ya se ha hecho popular entre los criadores al haberse obtenido como prototipo de la raza en distintas publicaciones. Con un pedigríe abierto, Reilmún es poseedor de una de las pocas líneas de sangre importadas impresas de precocidad y corrección que hoy existen, siendo actualmente el padre más probado y con más registros de progenie en la Asociación Argentina de Brangus.

**EVALUACION FENOTIPICA**

Caracter	DECS
Conformación	1
Estructura	2
Musculatura	1
Profundidad	2
Precocidad	2
Presupio	3
Pelaje/Pigmentación	1

**DATOS DE PERFORMANCE GENETICO**

	PI	PD	AM	CM	PF	CE	AOB	GD	MAR
DEP	+0.4	+9.4	+6.7	+11.4	+19.6	+0.8	+0.52	+0.07	+0.01
PREC	0.99	0.99	0.94		0.96	0.99	0.92	0.95	0.92
From. Raza	-0.1	+7.0	+3.8	+7.1	+11.8	+0.5	+1.03	+0.04	+0.05

Fuente: UBA, E18ra 2007

**Raza Brangus Negro** Definitivo - 3° Gen. FN 23/03/92  
 HBA D106250 SENASA I-678C279 Tip. Sang. 912692

**PAN** 33 kg. Exacto de Brink  
**PAD** 230 kg. / 107 RBR Revelation 1193/U  
**PAF** 568 kg. / 122 Mas SR General 193  
**Frame** 6.0 Guardián Y3119 Oscar Mack  
**C.E.** 43 cm. Guardián Y5050 Oscar Y3576C  
**Peso Adulto** 1018 kg. kg. Guardián Y3576 Controlada

A. M. de Justo 550, 2° Piso (C1107AAL) Buenos Aires, Argentina - Tel. (54-11) 4315-1010 | Fax (54-11) 4315-4417 | [genetics@laslilas.com.ar](mailto:genetics@laslilas.com.ar)



## Cabaña Las Lilas. Artesanías Argentinas.



Cabaña Las Lilas, contribuye a la protección del medio ambiente a través de la difusión de estos nobles y simpáticos animales autóctonos de nuestro país, aportando un programa de singular importancia para el desarrollo económico y social de la región. Este es el objetivo de Cabaña del Malleo de Estancia San Ignacio, ubicada en la precordillera patagónica de la provincia de Neuquén.

La confección de nuestros productos comienza con un cuidadoso trabajo de cría y selección de llamas y alpacas en la Estancia San Ignacio. La fibra de estos animales es de una alta calidad, muy apreciada por su finura y suavidad. El minucioso proceso de la manufactura comprende desde la clasificación, descordado, hilado y la preparación de la urdimbre, y el propio tejido en los telares. Cada una de nuestras prendas es elaborada artesanalmente aplicando técnicas ancestrales, transmitidas de generación en generación, dando como resultado final un producto de excelencia, cuidado en todos sus detalles, características propias de Cabaña Las Lilas.

**Estancias y Cabaña Las Lilas S.A.**

A.M. de Justo 550, 2° Piso (C1107AAL) Buenos Aires - Argentina  
Tel. (54-11) 4315-1010 - Fax (54-11) 4315-4417 - [www.laslilas.com](http://www.laslilas.com)

# Las Lilas Genética

## Funcionando a pleno

Desde su nueva sede, inaugurada el 6 de octubre del año pasado, el Centro de Inseminación Artificial de Las Lilas Genética, con una infraestructura más apropiada a las actuales exigencias del mercado y de Estancias y Cabaña Las Lilas S.A., y un equipamiento de última generación, está en pleno funcionamiento.

Nuestro nuevo Centro de Genética está operando desde el establecimiento Los Toros, cercano a la localidad bonaerense de Duggan, a la altura del kilómetro 125 de la ruta nacional 8, una ubicación muy accesible para los visitantes locales y extranjeros.

La construcción de los 5000 metros cuadrados cubiertos, de novedoso diseño, pues combina lo

mejor del modelo estadounidense y del europeo, llevó algo más de un año. En cuanto al laboratorio, diseñado de acuerdo con normas nacionales e internacionales, reúne el más moderno equipamiento, que no sólo se destaca por su mayor capacidad y velocidad de procesamiento, sino también, y lo que es más importante, por su bioseguridad, permitiendo brindar a nuestros clientes un producto de la más alta confiabilidad. Otro aspecto a destacar es la capacidad de almacenamiento de semen, que supera el millón de dosis.

A lo descrito hay que sumarle que el Centro provee semen de alta fertilidad, procesado bajo las normas nacionales e internacionales vigentes y utilizando las más altas garantías biológicas, sanita-

rias y zootécnicas, y que dicho material seminal es provisto por cien reproductores, los que son atendidos por una decena de personas con alto nivel de capacitación.

La genética superior y los mejores estándares de calidad seminal ahora están disponibles desde esta nueva sede, donde lo invitamos a visitarnos para recibirlo y atenderlo como siempre.



# Jornada Técnica

## de Criador a Criador, en Santa Rosa

En la sede de la Asociación Agrícola Ganadera de La Pampa (AAGLP), en la localidad de Santa Rosa, **Estancias y Cabaña Las Lilas S.A.** organizó el 13 de julio una nueva **Jornada de Criador a Criador**, repitiendo así el éxito de las anteriores ediciones: San Justo (Santa Fe), Corrientes, Olavarría (Buenos Aires) y Montecarlo (Misiones).

La combinación entre la tradición ganadera y el empuje de las nuevas generaciones, el constante crecimiento en calidad de la hacienda británica, el buen manejo de los recursos, todo lo cual está ayudando a que la región (gran parte de La Pampa y de San Luis y sudeste bonaerense) continúe ganando en eficiencia y rentabilidad, hizo que eligiéramos a Santa Rosa para realizar nuestra reunión de capacitación más importante del año. Era, además, una manera de afianzar aún más nuestro acercamiento a los productores que nutren sus rodeos con sangre **Las Lilas**.

Puntualmente a las 9:00 hs. y con una asistencia superior a los 400 productores y asesores comenzó este evento muy comentado durante los días previos, pues se percibía que la región tendría una buena respuesta a este tipo de encuentro. Los temas a desarrollar, la calidad de los conferencistas y la presencia de dos centenares de animales de **Las Lilas**, para apreciar el resultado del trabajo de selección y mejoramiento que venimos realizando, había creado una gran expectativa que, de acuerdo con las



El equipo de Las Lilas responsable de la Jornada Técnica "de Criador a Criador" en Santa Rosa.

opiniones recogidas posteriormente, podemos decir con orgullo que se cumplieron ampliamente. La cobertura periodística, tanto de medios nacionales como locales, también fue muy importante.

Luego del mensaje de bienvenida del presidente de AAGLP, Ing. Pedro González Gomila, el Ing. Juan M. Ochoa, gerente general de **Estancias y Cabaña Las Lilas S.A.**, se refirió a los objetivos y alcances de la **Jornada**.

Posteriormente, el Ing. Teodoro Zorraquín, consultor privado, desarrolló su visión sobre el negocio ganadero que se viene, con un enfoque tranqueras hacia adentro, desde el punto de vista del empresario ganadero y desde la "visión productiva" que nos propone el esquema actual.

Seguidamente, el Lic. Víctor Tonelli, consultor privado y productor ganadero, desarrolló con

gran elocuencia y calidad de información, la situación actual y perspectivas del mercado de ganados y carnes y su parecer de lo que esta actividad propone a los criadores e invernadores.

Por último, y finalizando el bloque de conferencias, el Dr. Claudio C. Fioretti, director de genética de **Estancias y Cabaña Las Lilas S.A.**, se refirió al programa genético de **Las Lilas**, a la selección de padres y a las nuevas incorporaciones de sangres, y marcó los lineamientos de la presentación práctica con animales, que más tarde se desarrollaría en la pista de la entidad anfitriona.

Previo al almuerzo, la concurrencia se trasladó a la pista de la AAGLP, donde don Ignacio Corti Maderna, director de la empresa, y el Dr. Fioretti se iban a referir a la clasificación de vientres y a cómo dirigir los servicios, de acuerdo al



tipo de hacienda para la zona, a la condición corporal, a la genealogía y al producto que es necesario obtener, con ejemplares Angus y Hereford de distintas categorías. Antes de iniciarse esta parte de la **Jornada**, los presentes brindaron sus cálidas felicitaciones a don Ignacio, por sus cincuenta años de trabajo en la empresa.

Así, por la pista desfilaron 200 toros, vacas, vaquillonas y terneras criados en los establecimientos **El Pastor** y **Las Lilas** (Pasteur, Buenos Aires), mientras que la concurrencia disfrutaba con gran pasión de los precisos y ricos comentarios de los dos especialistas.

Las sangres **Las Lilas** que estuvieron representadas fueron de los siguientes padres, destacándose que varios de ellos se vieron en más de una categoría.

- 108 vacas, vaquillonas y terneras Angus, hijas de Álamo, Bicho Moro, Cacique, Con Vos, Etiqueta Negra, Gran Rito, Imbatible, LindorCovas, Max, Montana, MonteCristo, N'AyMejor, Robusto, Señor X, Tejas y Whisky.

- 66 vacas, vaquillonas y terneras Hereford, hijas de Bambú, Batuque, Bongó, Boom!, Boston, Campo Grande, Comandante, Justicia, New Jersey, Patoruzú, Soy Guapo y YaEsta!.

- 17 toros Angus negros, hijos de Ambush, Bicho Moro, Gran Rito, LindorCovas y Max, 3 toros Angus colorados, hijos de Teté, y 6 toros Hereford, hijos de Campo Grande y Ya Está!.

En conclusión: Por la importante concurrencia y por el interés despertado entre ella, hemos hecho un importante aporte a la capacitación y servicio a nuestros clientes, uno de los compromisos primordiales de **Estancias y Cabaña Las Lilas S.A.**



**NUESTRA MISIÓN ES PRESERVAR  
EL MONTE Y FAUNA CHAQUEÑA  
PARA LAS FUTURAS GENERACIONES  
DEL PLANETA**

Reserva Natural y Area Especialmente Protegida desde 1986, según disposición  
02/86 de la Dirección de Fauna, Parques y Ecología de la Provincia del Chaco.

ESTANCIA  
1904 **LA LEONOR** 2004

# En franca expansión

## Zagreb S.A., de Adriana Janton

**En sus campos de la Cuenca del Salado, la firma Zagreb S.A. lleva a cabo una exitosa cría y recría de Angus, actividad que, desde sus orígenes, no ha parado de crecer...**

**El Sosiego y Santa Clara**, ubicados en las localidades bonaerenses de Tordillo y Dolores, respectivamente, son dos de los campos pertenecientes a la firma **Zagreb S.A.**, cuya vicepresidenta y administradora es **Adriana Janton**.

Su padre, **Markos Janton**, nació en Croacia en 1919, y luego de la Segunda Guerra Mundial se estableció en la Argentina, dedicándose, primero, a la actividad comercial, y luego, conociendo el entusiasmo de su hija por la ganadería, adquirió esos dos campos: **El Sosiego**, en 1990, y **Santa Clara**, en 1997.

**El Sosiego**, en su origen, era un campo más de invernada que de cría, pero **Adriana** lo orientó a la producción de terneros. Esta etapa la inició cuando compró, en un remate de Dolores, un lote de vacas Angus inseminadas por Sureño, de Las Lilas, con lo que también ponía en práctica una nueva herramienta: la inseminación artificial. Este campo, ubicado en la zona denominada "Montes de Tordillo", se caracteriza por su buen suelo y pastizales.

En 1997, **Adriana**, junto a su esposo, el **Dr. Eduardo I. Battistessa**, extendió la cría por inseminación artificial a **Santa Clara**, una estancia muy antigua de

la zona -data de fines del siglo XIX-, ubicada sobre la ruta provincial 11, muy cerca de la bahía de Samborombón, por lo que es un campo típico de la costa de la Cuenca del Salado: tierras arenosas y bajas.

Allí se hace cría en forma extensiva, sobre verdes mejorados, rejuvenecimientos y promociones; éstos ocupan un 10% de la superficie, mientras que en **El Sosiego**, el 25%. Desde hace años, en invierno se da forraje para mejorar el estado de los vientres y para tener una cantidad importante de terneros gordos y de invernada; las terneras se recrían para futuras madres.

Como mencionamos, en ambos campos la actividad es la ganadería, cuyos rodeos de vientres Angus general son inseminados y entorados con padres de Pedigree y Puro Controlado sólo de genética **Las Lilas**. Entre ellos, durante muchos años se usó al renombrado Max, y actualmente, en todo el rodeo, a Etiqueta Negra. Esta rela-

ción con Las Lilas comenzó en 1999, cuando don **Ignacio Corti Maderna** colaboró con **Adriana** en seleccionar unas 40 hembras que fueron inseminadas con esa genética. Los resultados están a la vista: el año pasado llegaron a 1200 vientres y para un futuro muy cercano se espera que sean 2000.

Para seleccionar los futuros vientres, don **Ignacio** basa su tarea en los parámetros de tipo, estado corporal y calidad. La monta natural, con un 4% de toros, se lleva a cabo de octubre a diciembre, mientras que se insemina en junio y noviembre. En ambos casos, el porcentaje de preñez promedio ronda el 92%, con excepción de los últimos años debido a las adversas condiciones climáticas y, en consecuencia, al estado de los campos.

En cuanto a la evaluación fenotípica en **Santa Clara**, se pesa al nacer y al destete (7 meses de edad) todo lo nacido por inseminación artificial. Una vez destetadas, las terneras son llevadas a **El Sosiego**, donde se las recría sobre las pasturas.



DEPs	
PN	-1.5
PD	+8.0
AM	+3.9
PF	+17.0
CE	+1.2
AOB	+4.06
GD	+0.09
MAR	+0.14

Max (Stevenson Maximum 930C)



# El placer de Montar

## un Caballo Peruano de Paso



La primera obra de Gonzalo Berro, "El Caballo del Virreynato", fue inspiradora de ésta -como él cuenta-, en la que retoma "el caballo de silla más suave del mundo".

En sus 130 páginas, el autor recorre veinte establecimientos de Ecuador, Perú, Uruguay y la Argentina dedicados a la cría del caballo Peruano de Paso, en la que los afamados criadores cuentan sus experiencias y muestran, con notable orgullo, sus ejemplares y campos. Las excepcionales fotografías

de jinetes y montados con sus mejores galas, de padrillos y manadas de yeguas con sus crías al pie, entre otros motivos, pertenecen a Arturo Bernal Cabezudo, Fabián Trapanese, Karen L. Buck, Ramiro Salazar Baquero y del propio Berro. La obra se complementa con la historia de la raza y sus características funcionales, sumado a una galería de imágenes que habla por sí sola. Sin duda es un placer montar un Peruano de Paso, como también disfrutar de esta obra en la que podemos apreciar el compromiso del autor con esta raza.

# Nomenclador Argentino

## de Carne Vacuna



El Instituto de Promoción de la Carne Vacuna Argentina (IPCVA) acaba de publicar esta herramienta de soporte técnico, como prueba del trabajo conjunto que está realizando cada uno de los eslabones de la cadena del ganado bovino y su carne.

La obra, de 66 páginas, está presentada en castellano e inglés. Principalmente, su contenido es una minuciosa y ordenada descripción -anatómica y de preparación- de cada uno de los cortes vacunos y menudencias elaborados por la

industria argentina, ilustrados mediante fotografías y diagramas. Otros temas incluidos en el Nomenclador son: Nuestro hábitat y sistema de producción, las funciones del SENASA y del IPCVA, la clasificación y tipificación oficial de reses vacunas, la guía de peso y rendimiento por corte y los códigos utilizados para los cortes y menudencias. Para mayor información: [www.ipcva.com.ar](http://www.ipcva.com.ar)



# MOTAPÉ

PERUANO DE PASO



Las mejores líneas de sangre en un programa de selección  
que incluye fortaleza y funcionalidad.

**VENTAS PARTICULARES**

[www.motape.com.ar](http://www.motape.com.ar)

Motapé S.A. Peruano de Paso

Estancia Los Toros - Ruta 8, km. 125, CC 67 (2760) San Antonio de Areco, Buenos Aires

Tel. (54-11) 4315-1010 - Fax (54-11) 4315-4417

# Cumplimos 25 años cuidando al ganado Argentino.



® es marca registrada de Merial

IVOMECC®. En el campo, toda una tradición.

**ivomec**

Línea Gratuita de Atención al Cliente: **0800 444 2582**  
atencionalcliente.merialargentina@merial.com | www.merial.com

